



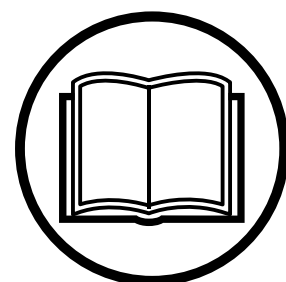
  
Husqvarna®



取扱説明書

A ライン空気洗浄機

A 1000、A 2000



本機をご使用になる前に、この取扱説明書を注意深くお読みいただき、内容を必ずご確認ください。

米国,  
EN

# はじめに

## 注意！

この取扱説明書は、空気洗浄機タイプ Husqvarna A 1000/A 2000 のみを対象としています。

空気洗浄機、Husqvarna A 1000/A 2000 は乾燥した非爆発性の物質に対してのみ使用できません。

ハスクバーナは、空気洗浄機が本書に説明されている以外の用途や方法で使用された場合、一切の責任を負いません。

本機を使用する前に、安全対策をよくお読みください。

Husqvarna A 1000/A 2000 を使用する前に、取扱説明書をすべてお読みください。

Husqvarna A 1000/A 2000 には、ハスクバーナコンストラクションプロダクツが指定するスペアパーツのみを使用する必要があります。

## 開梱

本機を開梱するときは、空気洗浄機が輸送中に破損していないことを確認してください。

## 製品の概要

### A 1000



ストップボタン



銘板



### A 2000



ストップボタン



銘板



## 安全注意事項

### 取り扱い

#### 警告

- 製品の取扱説明書をよく読んで理解し、使用すべき身体保護具および安全装置と、安全に作業する方法を確認してください。

#### 警告

- 本機は、正常な体力や感覚、精神力がない人や、経験や知識のない人（子供を含む）の使用を想定していません。ただし、使用者の安全に責任を持つ人物が本機の使用に関して監督や指導をする場合を除きます。

**警告**

- 子供が本機で遊ばないように、監視する必要があります。

**警告**

- 破損または断裂したケーブルを使用すると危険なため、直ちに交換してください。負傷する危険があります。

**警告**

- 電源コードが損傷している場合は、危険を回避するために、メーカー、サービス代理店、またはこれらと同等の有資格者が交換する必要があります。

**警告**

- 本機を接地されていないコンセントに接続しないでください。負傷する危険があります。

**警告**

- 空気洗浄機が転倒しないように、安定した場所で組み立ててください。人身傷害、または器物破損の危険があります。

**警告**

- 留め具を扱うときに、指を挟んでけがをしないようにしてください。

**警告**

- 本機は、爆発性のガスが発生する環境では使用しないでください。爆発する危険があります。

**警告**

- 電源ケーブルをコンセントから抜く前に、スイッチで本機の電源を切ってください。スイッチがオンの位置にあると、電源ケーブルの接点で火花が発生することがあります。

## サービス

### 警告

- メンテナンス作業を実施するときは、コンセントからプラグを外してください。負傷する危険があります。

### 警告

- 粗フィルターとアブソリュートフィルターを交換するときに、健康に有害な粉塵が飛散する場合があります。このため、保護クラス FFP2 に適合する保護メガネ、保護グローブ、および呼吸マスクを着用する必要があります。

### 警告

- アブソリュートフィルターに穴を開けないでください。粉塵が飛び散る危険があります。

## 機能

ケーブルをコンセントに接続し、コンセントホースを接続します（ある場合）。開始ノブを押して、本機を起動します。空気清浄機には2種類の速度があります。

空気清浄機は2つの段階で物質を分離します。

最初の段階では粗フィルターを使用します。メインフィルターの前で、大きな粒子を捉えます。粗フィルターは、毎日交換する必要があります。

2番目のアブソリュートフィルターは、目に見えない有害な塵を分離します。

## 粗フィルターの特徴

粗フィルターは頑丈であり、簡単に交換できます。圧力低下が少なく、優れた分離能力があります。粗フィルターは大きな粒子を処理し、アブソリュートフィルターの防御として機能します。

## メインフィルターの特徴

メインフィルターは、微細な乾燥した粉塵用のクラス HEPA H13 のアブソリュートフィルターです。前にプレフィルターが付いている必要があります。

### 注意

- 水に濡れるとアブソリュートフィルターの動作寿命は短くなり、完全に破損します。

### 注意

- アブソリュートフィルターは洗浄することができません。いっぱいになったら交換する必要があります。

## フィルターインジケータ

A 1000/A 2000 には、フィルターの圧力低下を測定する警告ランプに接続された2つのインジケータがあります。圧力低下が大きすぎると、黄色のランプが点灯し、プレフィルターを交換する必要があることを示します。プレフィルターを交換しても黄色のランプが消えない場合、HEPA フィルターを交換する必要があります。ランプが点灯しているときに空気清浄機を使用すると、効率が低下します。圧力低下が低すぎる場合、赤いランプが点灯し、HEPA フィルターに漏れ／破損があり、すぐに交換する必要があることを示しています。フィルターインジケータは、最高速度でのみ動作することに注意してください。推奨されるフィルターの交換時期：HEPA フィルターは 12 ヶ月ごとまたは必要に応じて、プレフィルターは必要に応じて交換します。

## ファン

空気清浄機には、単一の単相ファンが装備されています。

### 塵の飛散の危険 - 個人用安全装置の使用

粗フィルターの洗浄、またはフィルターの交換時に有害な塵が飛散する場合があります。このため、保護クラス FFP2 に適合する保護メガネ、保護グローブ、および呼吸マスクを着用する必要があります。

## 問題の解決

A 1000/A 2000 は、厳しい環境や作業に対応するよう設計、製造されていますが、ユーザーは本機の部品が様々な衝撃から保護される必要があることに留意する必要があります。フィルターおよびシーリングの接続は、作業者のために慎重に選択されています。このため、本機を正しく長期間使用するには、注意して扱う必要があります。

問題	原因	原因
ファンが始動しない	電源が入っていない ケーブルの不 具合 スイッチ の不具合	本機の接続 交換 交換
ファンがすぐに止まる	ヒューズが適切でない	適切なヒューズを取 り付ける
ファンは動作するが、 吸引力が弱い	フィルターの詰まり カバーの緩 み シーリン グの不具合	フィルターの交換 調整する 現在のシールを交換
ユニットからゴミが噴き出 る	フィルターの不具合ま たは緩み	調整または交換
異常なノイズ		保守サービスを依頼 する

この説明書は大切に保管してください。

## 主要諸元

エアスクラバー	<b>A 1000</b>	<b>A 2000</b>
出力	0.46 kW / 0.62 HP	0.58 kW / 0.78 HP
電圧	100	100 V
電流	4,6 A	6,0 A
電源	単相	単相
エアフロー	1000 m <sup>3</sup> /h / 600 CFM	2000 m <sup>3</sup> /h / 1200 CFM
HEPA フィルター	フィルター分類 : H13	フィルター分類 : H13
フィルター面積	3.5 m <sup>2</sup> / 38 ft <sup>2</sup>	10.5 m <sup>2</sup> / 113 ft <sup>2</sup>
寸法 長さx幅x高さ	mm : 440x400x440 イ ンチ : 17.3x15.7x17.3	mm : 820x460x700 イ ンチ : 32.3x18.1x27.5
質量	20 kg/44 ポンド	38 kg/84 ポンド

# A 1000, A 2000

Please read the operator's manual carefully and make sure you understand the instructions before using the machine.

US

## Introduction

### Notice!

**These instructions are only for the air scrubber type Husqvarna A 1000 / A 2000.**

**The air scrubber, Husqvarna A 1000 / A 2000 can only be used with dry, non-explosive materials.**

**Husqvarna not be held responsible if the air scrubber is used for other applications or has been used in ways other than those outlined in this instruction manual.**

**Before using the machine, please read the safety regulations carefully.**

**Read the complete instruction manual before using the Husqvarna A 1000 / A 2000.**

**All spare parts used for the Husqvarna A 1000 / A 2000 must those specified by Husqvarna Construction Products.**

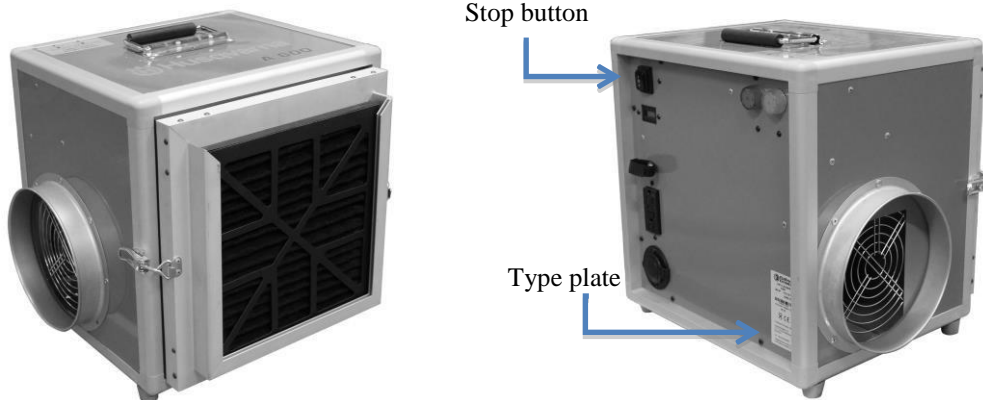
### Unpacking

When unpacking the machine, please check that the air scrubber has not been damaged in transport.

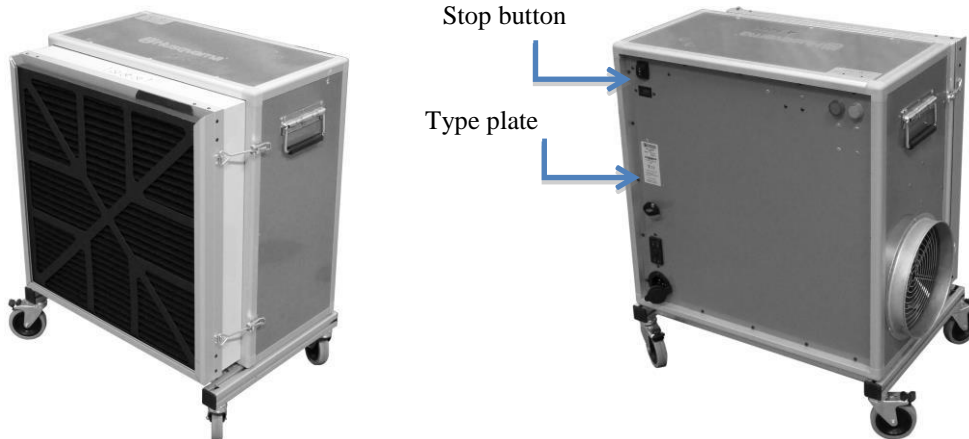


## Product overview

### A 1000



### A 2000



## Safety Instructions

### Handling

#### Warning

- Make sure that you read and understand the instructions for the main product to ensure that you know what personal equipment to wear, what safety equipment to use and how to work in a safe mode.

#### Warning

- This appliance is not intended for use by persons (including children) with reduced physical, sensory or mental capabilities, or lack of experience and knowledge, unless they have been given supervision or instruction concerning use of the appliance by a person responsible for their safety.

**Warning**

- Children should be supervised to ensure that they do not play with the appliance.

**Warning**

- Cables damaged through crushing or splitting can be dangerous if used and should be replaced immediately. Risk of personal injury.

**Warning**

- If the supply cord is damaged, it must be replaced by the manufacturer, its service agent or similarly qualified persons in order to avoid a hazard.

**Warning**

- Do not connect the machine to an unearthed socket. Risk of personal injury.

**Warning**

- Make sure the assembly area is firm, so the air scrubber does not tip over. Risk of personal and material injury.

**Warning**

- Risk of pinching when handling the toggle fastener.

**Warning**

- The machine must not be used in environments where explosive gases may be present. Serious risk of explosion

**Warning**

- The machine should be turned off at the switch before releasing the power lead from the wall outlet. If the switch is in the on position, a spark can occur between the contact on the power lead contact.

## **Service**

### **Warning**

- Remove the plug from the wall socket when carrying out maintenance work. Risk of personal injury.

### **Warning**

- Dust that is hazardous to health can be spread when the coarse filter and the absolute filter are replaced. Accordingly, the user should wear protective glasses, protective gloves, and a breathing mask conforming to protection class FFP2

### **Warning**

- Do not puncture the absolute filter. Risk of dust dispersion.

## **Function**

Connect the lead to the power outlet, attach the outlet hose if available. Start the machine by pressing the start knob. The air scrubber has two speeds.

The air scrubber separates material in two stages:

The first stage uses a coarse filter. This traps the bigger particles and acts as protection for the main filter. The coarse filter should be changed on a daily basis.

The second absolute filter separates the unhealthy dust that is invisible to the eye.

## **Coarse filter characteristics**

The coarse filter is strong and easy to change. It has low pressure drop and good separation capability. The coarse filter takes care of big particles and acts as protection for the absolute filter.

## **Main filter characteristics**

The main filter is an absolute filter with class HEPA H13 that is dimensioned for fine, dry dust and should be preceded by a pre-filter.

### **Caution**

- The operating life of the absolute filter decreases and can be completely destroyed if exposed to water.

### **Caution**

- The absolute filters cannot be cleaned and must be replaced when full.

## Filter indicator

A 1000 / A 2000 has two filter indicators connected to a warning light which measures the pressure drop over the filter. If the pressure drop is too high, a yellow lamp light up, indicating that the pre-filter should be changed. When the Yellow light stays on even after a pre-filter change. It is time to Change the HEPA filter. Using the air scrubber when light is showing will reduce the effectiveness of the machine. When the pressuredrop is too low, a red lamp will light up, indicating that the Hepa filter is leaking/damaged and needs to be replaced immediately.

Please note that the filter indicators only does work at full speed.

Recommended intervals for filter change: Hepa filter every 12 month or when needed, and pre-filter when needed.

## Fan

The air scrubber is equipped with a single, 1 phase fan.

### **Risk of dust dispersion - Use of personal safety equipment**

**Unhealthy dust can be spread when cleaning the coarse filter and during filter change.**

**Accordingly, the user should wear protective glasses, protective gloves, and a breathing mask conforming to protection class FFP2.**

## PROBLEM SOLVING

The A 1000 / A 2000 is designed and manufactured for severe environments and tasks, but the user must note that the machine components must be protected from knocks and blows. Filter and sealing connections are carefully chosen to serve the operator. Therefore, the machine must be handled with care if it is to work correctly for many years.

<b>Problem</b>	<b>Cause</b>	<b>Procedure</b>
The fan does not start	No power Cable defective Switch defective	Connect the machine Change Change
The fan stops immediately	Wrong fuse	Connect the correct fuse
The fan runs, but suction is poor	Blocked filter Cover loose Sealing defect	Change filter Adjust Change current seal
Dust blows from unit	Defective or loose filter	Adjust or change
Abnormal noise		Order service

**Keep these instructions!**

# TECHNICAL DATA

<b>Air scrubber</b>	<b>A 1000</b>	<b>A 2000</b>
Power	0,46 kW / 0,62 HP	0,58 kW / 0,78 HP
Voltage	100	100 V
Current	4,6 A	6,0 A
Power supply	1-phase	1-phase
Airflow	1000 m <sup>3</sup> /h / 600 CFM	2000 m <sup>3</sup> /h / 1200 CFM
HEPA FILTER	Filter classification: H13	Filter classification: H13
Filter Area	3,5 m <sup>2</sup> / 38 ft <sup>2</sup>	10,5 m <sup>2</sup> / 113 ft <sup>2</sup>
Dimension LxWxH	mm: 440x400x440 in: 17,3x15,7x17,3	mm: 820x460x700 in: 32.3x18.1x27.5
Weight	20 kg / 44 lbs	38 kg / 84 lbs





[www.husqvarnacp.com](http://www.husqvarnacp.com)

取扱説明書原本

1141514-94

2019-07-08